

Bilan

Campagne de Noël 2008

« Soulager la faim, Nourrir l'espoir »

Table des matières

Portrait du Regroupement des Magasins-Partage de l'Île de Montréal	p. 3
<ul style="list-style-type: none">• Mission• Valeurs• Activités• Les Magasins-Partage de Noël en 2008• 10 ans d'action, le Regroupement, la force d'un réseau	
La pauvreté, une triste réalité	p. 3
Le Magasin-Partage répond aux besoins spécifiques de la population	p. 4
Portrait de la population desservie	p. 4
Portrait socio-économique	p. 5
<ul style="list-style-type: none">• Les adultes et la pauvreté• Les enfants, la famille et la pauvreté• Les femmes et la pauvreté• La source de revenus et la pauvreté	
Le Magasin-Partage en action	p. 6
<ul style="list-style-type: none">• Les services• Le bénévolat• Bénévoles corporatifs	
La campagne de Noël	p. 7-10
Les campagnes locales	p. 7
1^{er} volet : Le soutien aux membres	p. 7
<ul style="list-style-type: none">• Évaluation	
2^e volet : La campagne de financement	p. 7-10
<ul style="list-style-type: none">• La sollicitation• Nos principaux donateurs• Les activités de financement	
3^e volet : La gestion des dons	p. 10-12
<ul style="list-style-type: none">• La redistribution des dons• L'achat des denrées• Les achats collectifs• Les achats personnalisés• La redistribution des achats collectifs• La distribution des dons sous forme de biens• Valeur des dons offerts par le Regroupement à chaque Magasin-Partage	
4^e volet : La campagne de visibilité	p. 13
<ul style="list-style-type: none">• Les outils de visibilité utilisés• Outils de promotion• Les oriflammes• Nos parrains et marraines	
Bilan financier de la campagne 2008	p. 14
Les annexes	
Annexe 1 : Dons reçus en argent en 2008	p. 15
Annexe 2 : Dons sous forme de biens et services en 2008	p. 16
Annexe 3 : Liste des personnalités présentes lors de la soirée-bénéfice 2008	p. 17
Annexe 4 : Liste des collaborateurs de la soirée-bénéfice 2008	p. 18
Annexe 5 : Liste des denrées alimentaires achetées par le Regroupement en 2008	p. 19
Annexe 6 : Bilan financier des activités de financement	p. 20
Annexe 7 : Les 19 Magasins-Partage de Noël 2008	p. 21

Portrait du Regroupement des Magasins-Partage de l'Île de Montréal

Incorporé en 1998, le Regroupement des Magasins-Partage de l'Île de Montréal est, aujourd'hui, l'un des chefs de file en sécurité alimentaire.

Mission

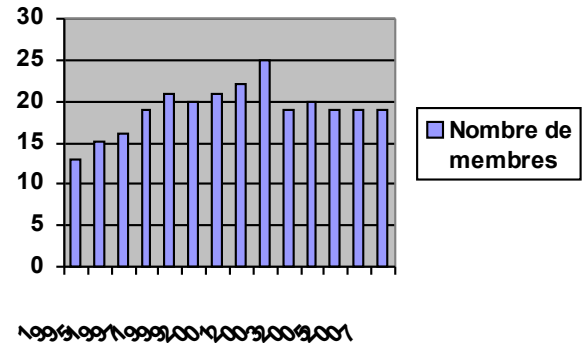
- Regrouper les Magasins-Partage situés sur l'Île de Montréal afin de permettre aux personnes à faible revenu d'accéder à un réseau d'entraide.
- Voir à l'utilisation et à l'évolution du nom « Magasin-Partage » et protéger le concept.

Valeurs

- Le concept du Magasin-Partage repose sur les valeurs de dignité, partage, respect, éducation, solidarité, entraide et prise en charge de la personne.

Activités

- Offrir des formations et créer des outils de développement pour les responsables de Magasin-Partage avec le souci d'améliorer l'accueil et le service offert aux participants.
- Organiser des campagnes de financement dont le but est de recueillir des fonds afin de faire l'achat collectif de denrées alimentaires et de fournitures scolaires.
- Promouvoir le concept des Magasins-Partage dans les quartiers montréalais où il est inexistant.
- Promouvoir la sécurité alimentaire à Montréal à travers différents comités, événements, conseil d'administration, concertations.
- Mettre sur pied un fichier central de la Rentrée scolaire afin d'éviter le dédoublement des demandes d'aide à cette période et ainsi permettre à plus de familles d'être accueillies.



Les Magasins-Partage de Noël en 2008

- 19 Magasins-Partage.
- 17 quartiers en action.
- 5 551 ménages accueillis.
- 12 459 bénéficiaires.
 - 7 463 adultes.
 - 4 996 enfants.
- 402 647 \$ retournés à la population.

10 ans d'action, le Regroupement, la force d'un réseau

- 70 093 paniers d'épicerie distribués.
- 163 600 personnes accueillies.
- 280 Magasins-Partage tenus.
- 14 110 bénévoles.
- 7 730 000 \$ retournés à la population.

La pauvreté, une triste réalité

La problématique de l'alimentation en quantité suffisante et en produits de qualité est une préoccupation majeure pour notre organisation. Malheureusement lorsque l'on parle de pauvreté on remarque que bien souvent les individus, qui disposent d'un très faible budget pour se nourrir, opteront bien souvent pour des aliments congelés ou en conserve, bourratifs et vides de nutriments plutôt que pour des aliments sains, frais, et de qualité qui sont généralement plus coûteux. Ce choix peut parfois engendrer des problèmes de santé puisque ceux-ci n'ont pas accès à la gamme des aliments recommandés par le guide canadien pour le maintien d'une bonne santé.

Bien se nourrir ne dépend pas uniquement du portefeuille des gens, mais également de leur possibilité d'accès à une épicerie grande surface à proximité de leur résidence. Plusieurs quartiers appauvris ne sont pas desservis par les grandes bannières alimentaires. Le manque de ressources financières, les problèmes de mobilité réduite, la difficulté pour une mère monoparentale de sortir avec ses enfants, pour ne nommer que ceux-ci, sont des facteurs qui expliquent l'incapacité à courir les spéciaux dans plusieurs épiceries. C'est pourquoi en plus d'un choix restreint dû à un budget précaire, plusieurs doivent s'approvisionner dans

des dépanneurs et de petites épiceries de quartier là où le choix, la variété et la qualité des produits sont insuffisants.

Le Magasin-Partage répond aux besoins spécifiques de la population

Ayant de plus en plus de participants touchés par des problèmes de santé spécifiques, les Magasins-Partage ont le souci d'offrir à ceux-ci des aliments de qualité qui répondent davantage à leurs besoins. Il leur est possible de choisir eux-mêmes leurs denrées, selon leurs besoins spécifiques, leurs goûts et leurs cultures. Ainsi, les participants sont davantage en mesure de respecter leur régime alimentaire. Le Magasin-Partage prône des valeurs de dignité, de prise en charge et de solidarité. De plus, il permet aux personnes à faibles revenus de briser leur isolement et de pouvoir magasiner comme tout le monde. **Il est également la porte d'entrée dans un réseau d'entraide.** Une contribution de 10 % du coût réel de l'épicerie est demandée au participant, ce qui lui permet de s'associer concrètement à l'activité puisque ces sommes sont aussitôt réinvesties dans le Magasin-Partage, afin de permettre à plus de résidents de bénéficier du service offert.

À Montréal, en 2008, la tranche d'âge des 65 ans et plus était plus importante que celle des 15 ans et moins. On le voit bien, la population montréalaise vieillit. De ce fait, nous avons adapté nos services à cette catégorie importante de la population ainsi que celle à mobilité réduite. Souhaitant toujours respecter le concept du libre choix et de la dignité, certains représentants des Magasins-Partage vont rencontrer à leur domicile ces participants afin qu'ensemble ils puissent dresser leur liste d'épicerie. De plus, plusieurs profitent de ce moment pour les informer des différents services d'entraide qui leur sont offerts dans le quartier.

Le Magasin-Partage crée une solidarité dans le quartier, celle-ci étant la force même du concept. L'organisation d'un Magasin-Partage nécessite la participation de plusieurs partenaires. Non seulement les intervenants des ressources communautaires sont mis à contribution, mais également les commerçants, les organisations publiques et parapubliques, les résidents et les participants eux-mêmes. **Ce travail de concertation locale permet d'assurer un suivi aux individus inscrits tout au cours de l'année, en les orientant vers les ressources communautaires partenaires les plus aptes à les assister dans leur cheminement de prise en charge** (Ex. : cuisines collectives, groupes d'achats, ACEF, groupes d'entraide, groupes de recherche d'emploi, etc.). **Voilà les bénéfices de la porte d'entrée dans un réseau d'entraide.**

Portrait de la population desservie

Chaque Magasin-Partage se doit de remettre au Regroupement un portrait de leur clientèle à partir d'une grille fournie par le Regroupement.

D'un commun accord avec le Regroupement et en respectant les règles établies, les Magasins-Partage évaluent le nombre de ménages qu'ils peuvent accueillir. La capacité du Regroupement à soutenir les Magasins-Partage, le succès des campagnes de quartier et le bilan de l'année précédente sont des déterminants.

Campagne	Nombre de Magasins-Partage	Nombre de personnes desservies	Nombre de ménages desservis
1996	15	12 800	5 000
1997	16	13 650	5 650
1998	19	13 819	5 730
1999	21	16 300	6 330
2000	21	14 889	6 154
2001	21	15 700	6 425
2002	20	14 382	6 033
2003	19	13 799	5 651
2004	19	12 158	5 502
2005	19	13 137	5 603
2006	18	13 111	5 548
2007	19	12 561	5 186
2008	19	12 459	5 551

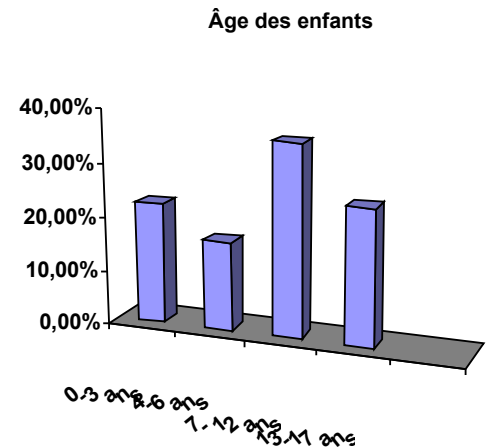
Portrait socio-économique

Les adultes et la pauvreté

Bien que le nombre de ménages ait augmenté, on constate que le nombre d'individus a diminué ce qui indique clairement qu'un plus grand nombre de ménages est constitué d'un seul adulte. C'est d'ailleurs le même constat que l'an dernier.

Les enfants, la famille et la pauvreté

Ce sont 4 996 enfants qui ont été rejoints ce qui représente 40% de la clientèle desservie. Selon leur emplacement géographique, certains Magasins-Partage ont accueilli un grand nombre de ménages composés de plus de 2 enfants, allant dans certains cas jusqu'à 7 enfants (Bordeaux-Cartierville, Côte-des-Neiges, Parc Extension). D'autres ont une clientèle majoritairement composée d'adultes (Hochelaga-Maisonneuve, Petite Patrie). Par contre, dans d'autres quartiers, il y a autant de familles que de personnes seules (Villeray, Mercier-Est).

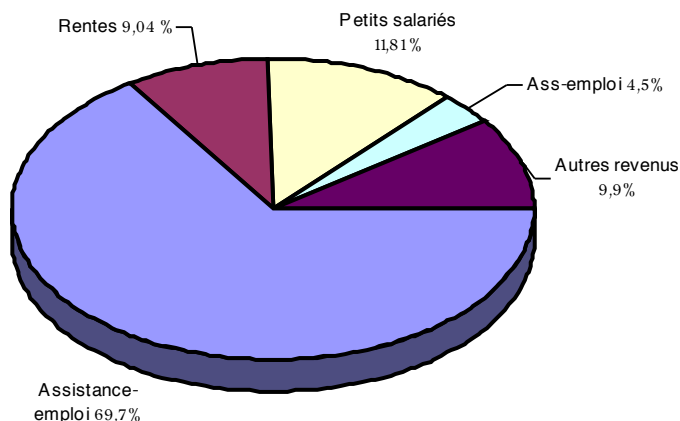


Les femmes et la pauvreté

Malheureusement, nos statistiques démontrent encore une fois que la pauvreté touche de plein fouet les femmes et plus particulièrement les femmes monoparentales. Ces dernières représentent 20.76 % des ménages desservis. Ce qui représente une augmentation de plus de 7 %.

On remarque également que la population vieillissante est majoritairement composée de femmes ayant de faibles revenus.

La source de revenus et la pauvreté



Nos statistiques démontrent que le profil de la population rejointe tant à diminuer de 5% au niveau des ménages ayant pour revenu l'assistance-emploi. Cependant, on observe une augmentation des ménages inscrits aux Magasin-Partage ayant pour source de revenus soit des pensions de vieillesse (2%) ou encore de petits salaires (3%).

Le Magasin-Partage en action¹

Le dynamisme des Magasins-Partage repose sur la concertation locale, celle-ci idéalement composée de nombreux partenaires issus de différents milieux. Que ce soient des organisations publiques ou parapubliques, des entreprises privées, des citoyens, des organisations communautaires ou des groupes syndicaux, tous mettent l'épaule à la roue de différentes façons. Cependant, le projet a pour fiduciaire un groupe communautaire ou une concertation de groupes communautaires.

Cette force vive se traduit dans l'action par la porte d'entrée dans un réseau d'entraide. La concertation, étant composée de plusieurs acteurs possédant différentes expertises, permet donc d'intervenir à différents niveaux auprès des participants. Lors de l'inscription, après s'être assuré qu'un ménage soit admissible au Magasin-Partage, l'intervenant prend le temps de découvrir et de comprendre quels sont les problèmes cachés derrière la pauvreté.

Exemple : Si le problème en est un d'alphabétisation, l'intervenant renseignera la personne sur les ressources susceptibles de lui venir en aide. De plus, si d'autres individus du ménage sont affectés par différentes détresses, nous nous assurerons également de les orienter vers des organismes partenaires tout en nous assurant d'un suivi. Plusieurs participants seront invités à s'inscrire à des ateliers culinaires, des jardins communautaires, des cuisines collectives et autres afin qu'ils puissent être partie prenante de l'amélioration de leur qualité de vie.

Les services

Il est difficile d'imaginer que les familles puissent retourner à la maison en transport en commun avec une épicerie comprenant plusieurs paquets ou encore, qu'elles puissent se payer un taxi. Afin de faciliter leur retour à la maison, les Magasins-Partage, conscients que plusieurs familles démunies n'ont pas de véhicule, offrent à ces dernières un service d'accompagnement.

D'autres services tels que l'emballage des cadeaux, la distribution de collations et le service de halte-garderie sont offerts dans certains Magasins-Partage, et ce, selon leur capacité d'organisation et d'espace.

Le bénévolat

Sans le support de bénévoles, il serait impossible de mener à bien l'action des Magasins-Partage. **Ce sont 2 106 bénévoles qui ont généreusement offert leur temps et leur énergie aux Magasins-Partage. Ce qui représente 25 443 heures de bénévolat.**

Nous pouvons être fiers que par l'action des Magasins-Partage, plus de gens, année après année, donnent de leur temps et s'investissent pour l'amélioration de notre société.

Les Magasins-Partage encouragent également les personnes desservies à s'investir en tant que bénévoles dans le Magasin-Partage. Ceci leur permet de vivre une expérience positive, de briser leur isolement, de développer et d'entretenir des habitudes de travail en plus de se sentir solidaires de la cause.

Bénévoles corporatifs

De nombreuses entreprises et organisations approchent le Regroupement afin de faire du bénévolat en groupe. Le Regroupement s'assure de les jumeler aux Magasins-Partage qui répondent davantage à leurs disponibilités et ayant la capacité de recevoir un grand groupe de bénévoles. Suite à l'expérience vécue, plusieurs groupes d'employés récidivent et invitent leurs collègues à venir vivre avec eux l'expérience l'année suivante.

¹ Pour la liste des Magasins-Partage de Noël 2007, voir annexe 6.

La campagne de Noël

Les campagnes locales

Chaque Magasin-Partage repose sur le dynamisme de son milieu pour tenir sa campagne de Noël. Ceci est un **élément important** qui **détermine** le **nombre de ménages** qu'il pourra accueillir. Les **comités organisateurs** locaux entreprennent leur travail dès le printemps. Ils **développent** et organisent des **activités de financement locales**. **Ainsi, les fonds recueillis servent à l'achat de denrées alimentaires complétant les dons reçus du Regroupement**. Ils travaillent également à développer de nouveaux partenariats locaux. On observe, lors du développement des concertations locales, une augmentation de l'entraide, de la solidarité et de la conscientisation des acteurs face à la sécurité alimentaire.

De nouveau cette année, tout près de la moitié des Magasins-Partage nous a souligné que la collecte locale de fonds et de denrées fut laborieuse. Les partenariats locaux sont difficiles à développer pour plusieurs raisons. Par exemple, le nombre croissant des services offerts à cette période et l'essoufflement du milieu économique à répondre à ces nombreuses demandes de sollicitation, le manque d'effectifs dédiés à la collecte de fonds au sein des organismes communautaires, la difficulté des organisations locales d'offrir une grande visibilité aux partenaires. Plusieurs autres raisons sont invoquées. Par contre, dans d'autres quartiers, l'implication de la communauté tant économique que civique fut généreuse. Les campagnes locales de financement de ces quartiers se sont révélées fructueuses et ont permis aux organisations de Magasins-Partage de ne pas terminer leur opération avec un déficit.

Chaque année, **la campagne de Noël du Regroupement des Magasins-Partage comporte quatre volets**. Le premier volet est le **soutien offert aux membres**. Le deuxième est la **campagne de financement** tenue de mars à décembre sous laquelle se retrouvent la sollicitation, les partenariats et les activités de financement. Le troisième volet comprend, quant à lui, les achats collectifs et la **gestion des dons** reçus sous forme de biens. Enfin, le quatrième volet est la **campagne de visibilité** tenue d'octobre à décembre. Celle-ci couvre principalement la promotion du concept du Magasin-Partage, l'élaboration, la conception, la distribution et l'exposition des outils de visibilité, ainsi qu'à l'occasion, une couverture médiatique.

1^{er} volet : Le soutien aux membres

L'un des rôles importants du Regroupement des Magasins-Partage de l'Île de Montréal est de soutenir chaque organisation locale dans la mise sur pied et le maintien du Magasin-Partage. Il personnalise son intervention selon les besoins de celle-ci. Ainsi donc, différentes formations sont offertes aux représentants des Magasins-Partage afin que tous améliorent leur pratique. Le but ultime est de s'assurer que les Montréalais qui ont recours aux services soient accueillis dans le respect et la dignité.

Évaluation

En lien avec le suivi offert à chaque organisation locale, la direction du Regroupement visite chaque Magasin-Partage en action afin de valider si les valeurs et la philosophie du concept sont bien appliquées. Une évaluation est donc effectuée en se basant sur les critères de fonctionnement de base communs, ceux-ci étant adoptés par l'ensemble des représentants des Magasins-Partage.

2^e volet : La campagne de financement

La sollicitation

Les résultats de la campagne de cette année démontrent bien le remarquable travail effectué auprès des donateurs. Le Regroupement a donc eu le plaisir de revoir ceux qui lui sont fidèles soutenir de nouveau sa cause.

Nos principaux donateurs

Valeur de 5 000 \$ et plus

Certains donateurs choisissent d'offrir un don en espèces, d'autres en biens ou en services². Mais peu importe la nature du don, chaque geste est important. Le Regroupement travaille constamment à développer davantage la relation qu'il entretient avec chacun d'entre eux afin de bonifier les ententes.

Agropur, Division Natrel : Pour une seconde année, l'entreprise nous a généreusement offert 5 000 litres de lait.

Bombardier Aéronautique : Depuis plus de 10 ans, la compagnie invite le Regroupement à récupérer les dons en denrées alimentaires que les employés offrent lors d'une fête de Noël organisée par l'entreprise.

Crème glacée Lambert : De nouveau cette année, l'entreprise nous a remis un grand nombre de contenants de crème glacée.

Fédération des producteurs de pommes de terre : Première année d'une entente de trois ans, la Fédération des producteurs de pommes de terre du Québec nous a offert près de 10 lb de pommes de terre par ménage.

Fondation Marcelle et Jean Coutu : Fidèle à la cause du Regroupement, la Fondation Marcelle et Jean Coutu s'est montrée très généreuse cette année en bonifiant sa donation.

FTQ et ses syndicats affiliés : Depuis 10 ans, la Centrale syndicale et de nombreux syndicats affiliés s'associent afin de contribuer généreusement à la campagne de Noël.

Hebdos Transcontinental : Deux parutions ont été offertes par l'entreprise. La première, une photo prise lors d'une rencontre régulière des membres, incluant la représentante des Hebdos, la marraine Francine Grimaldi, la directrice Sylvie Rochette et le représentant officiel de chaque Magasin-Partage. La seconde parution consistait en un encart créé par le Regroupement.

L'Œuvre Léger : Depuis 1998, L'Œuvre Léger soutient, par de généreux dons, l'action du Regroupement.

Mayrand Itée : Soutenant la cause du Regroupement depuis les tout débuts, la collaboration entre les deux parties se définit de plusieurs façons. Outre la collaboration lors des achats collectifs en offrant, entre autres, des prix avantageux, l'entreprise a fait le montage individuel des achats soit 57 commandes distinctes en plus de participer massivement à la vente de billets de tirage et d'offrir des dons lors du souper-bénéfice.

Météo Média : Pour une troisième année consécutive, Météo Média nous a offert un important don financier.

Moisson Montréal : La collaboration avec Moisson Montréal se bonifie année après année. L'organisme a sollicité, de nouveau, ses fournisseurs pour des fruits et légumes frais de catégorie A1. De plus, Moisson ajoute des dons de denrées sèches à la campagne. Il a également mis à la disposition du Regroupement un espace d'entrepôt sur une période de cinq jours afin d'effectuer la division des dons.

Procter & Gamble : L'entreprise a généreusement remis au Regroupement les produits d'hygiène corporelle et d'entretien ménager non vendus lors de sa vente grand public._

Saputo Division Boulangerie : Saputo a de nouveau contribué à la campagne de Noël en offrant des boîtes de petits gâteaux ainsi que des gâteaux aux fruits.

Les activités de financement

Fier de son expertise développée au fil des ans, le Regroupement tient maintenant et ce, depuis plus de huit ans, deux événements importants. Le premier, bien établi, consiste en une soirée-bénéfice soit « La soirée des célébrités ». La seconde, de moins grande envergure, est un tirage de chèques-cadeaux pour une épicerie.

² Pour la liste complète de nos donateurs et la nature de leurs dons, voir les annexes 1 et 2.

Soirée-bénéfice

La soirée des célébrités s'est tenue le 18 novembre au Restaurant Hélène de Champlain. Toujours sous la présidence d'honneur de *monsieur Claude Pinard, Président Saputo, Division Boulangerie*, la soirée fut un immense succès. *L'événement était animé par les parrains de l'organisme soit José Gaudet et Mario Tessier du duo Les Grandes Gueules. Ce sont donc 19 personnalités³ des milieux artistiques, sportifs et politiques et 160 invités qui ont participé à la soirée. Reprenant une formule qui a fait ses preuves, chaque personnalité était assise en compagnie de huit convives. La soirée fut complétée par un encan silencieux. Sans l'appui de nos généreux donateurs⁴, la « Soirée des célébrités » ne pourrait avoir lieu.*

Déroulement de la soirée

Le cocktail : Les convives étaient accueillis avec du vin blanc, de la bière et des boissons douces.

L'encan : Un encan silencieux s'est tenu tout au cours de la soirée doublé d'un encan chinois. Différents types de forfaits étaient mis aux enchères tels que : gastronomique, détente, évasion, etc. **totalisant 26 forfaits, 5 prix d'encan chinois et 3 prix d'encan crié. Les encans ont généré un profit net de 18 270 \$**

Le souper : Le repas de cinq services, toujours aussi succulent, s'est terminé par un service de fromages et de porto. Une petite gourmandise soit une truffe a été servie aux invités, le tout accompagné de vin blanc et rouge.

Partenaires majeurs de la soirée

Les Vins du Réseau International Global : Partenaire fidèle de la soirée, c'est grâce à la générosité de monsieur Émanuel Cabral, propriétaire de l'entreprise, que les convives ont pu déguster l'excellent vin Marquês de Marialva ainsi que le service de porto rouge de marque Cabral.

Mayrand Itée : De nouveau cette année, Mayrand a offert des boissons rafraîchissantes ainsi que les noix accompagnant le service de fromages.

Praline et Caramel : L'entreprise a généreusement offert, pour une troisième année consécutive, de succulentes truffes à déguster en fin de repas.

Restaurant Hélène de Champlain : Le restaurant accueille l'événement à très peu de frais.

Saputo : Grâce à l'investissement de monsieur Claude Pinard, à titre de président d'honneur de la soirée, Saputo a offert le service de fromages en plus d'acheter des tables corporatives et d'offrir un généreux don en argent.

Bénévoles

Il est évident que l'équipe du Regroupement investit énormément de temps et d'énergie dans la tenue d'une telle activité, mais sans le support de nombreux bénévoles qui ont travaillé tant à sa préparation qu'à sa réalisation, le succès ne serait pas le même. Total des heures de bénévolat : 184 heures.

La soirée a généré un bénéfice net de 80 000 \$

Tirage de paniers d'épicerie

En collaboration avec Mayrand Itée, le Regroupement des Magasins-Partage a de nouveau organisé son traditionnel tirage de paniers d'épicerie. C'est donc une valeur de 1 100 \$ qui a été offerte sous la forme de **Six** bons d'épicerie (soit un de 500 \$, un de 250 \$, trois de 100 \$ et un de 50 \$).

La vente des billets au coût de 2 \$ l'unité s'est tenue du début octobre à la date du tirage le 15 décembre. **Mayrand Itée** est toujours un partenaire actif dans l'activité vendant ainsi un grand nombre de billets auprès de sa clientèle. De plus, **chaque Magasin-Partage** se voit responsable de la vente d'un **minimum de 100 billets**. Soulignons que Mayrand Itée a également offert en don un chèque-cadeau d'une valeur de 500 \$.

Le tirage de Noël a généré un profit net de 6 303 \$.

³ Pour la liste complète des personnalités présentes, voir annexe 3.

⁴ Pour la liste complète des collaborateurs de la soirée-bénéfice, voir annexe 4.

Vente de frites dans les restaurants Frites Alors!

Honoré par un prix pour les meilleures frites à Montréal, le propriétaire du Frites Alors! situé sur l'avenue du Parc a lancé, en boutade, un défi à Francine Grimaldi, celui de faire des frites pendant une journée à son restaurant au profit de l'organisme de son choix. Sans hésiter, celle-ci a accepté avec plaisir de relever ce défi. L'activité, qui au départ devait se limiter à un seul restaurant, a rapidement fait boule de neige. Plusieurs donateurs ont collaboré, dont Énergie 94,3 qui a gracieusement accepté d'enregistrer et de diffuser sur ses ondes une capsule publicitaire où notre marraine invitait les gens à venir manger au profit du Regroupement des Magasins-Partage de l'Île de Montréal. Madame Grimaldi accompagnée de Sylvie Rochette ont fait la tournée des 6 restaurants Frites Alors! participants.

L'activité a généré un profit net de 5 311 \$

L'ensemble des activités de financement a permis d'amasser 91 614 \$, soit 23 500\$ de plus que l'an dernier⁵.

3^e Volet : La gestion des dons

La redistribution des dons

Le Regroupement des Magasins-Partage de l'Île de Montréal a redistribué, aux dix-neuf Magasins-Partage de Noël membres, **369 167 \$ en denrées alimentaires et biens de consommation**. Ce montant **équivalait** à une somme de **66,51 \$ par ménage soit 25\$ de plus par ménage comparativement à l'an dernier**.

En ajoutant à ces chiffres la valeur de **18 439 \$ représentant des dons sous forme de jouets, livres et autres cadeaux**, le Regroupement aura alors versé une somme équivalant à **69,83 \$ à chaque ménage** inscrit à un Magasin-Partage.

Campagne	Valeur totale redistribuée en denrées et biens de consommation	Valeur par ménage en denrées et biens de consommation	nombre de ménages desservis
2000	132 570,56 \$	21,54 \$	6 154
2001	178 592,50 \$	27,90 \$	6 425
2002	193 003,22 \$	31,99 \$	6 033
2003	213 550,90 \$	37,52 \$	5 692
2004	180 443,00 \$	32,79 \$	5 502
2005	155 070,00 \$	27,68 \$	5 603
2006	176 403,00 \$	31,80 \$	5 548
2007	254 230,00 \$	49,02 \$	5 186
2008	369 167,00 \$	66,51 \$	5 551

Afin de bonifier la variété de produits offerts, des campagnes locales de financement sont maintenues au profit du Magasin-Partage du territoire. C'est donc une valeur de 876 000\$ en denrées alimentaires et en biens de consommation que le Regroupement et ses membres ont distribués aux 5 551 ménages montréalais.

L'achat des denrées

Les achats sont effectués de deux manières : la première consiste en **achats collectifs**, ainsi donc, l'achat de denrées alimentaires en grand volume permet la négociation de meilleur prix, la seconde manière permet à chaque quartier de sélectionner plus particulièrement des denrées alimentaires répondant spécifiquement aux besoins des participants, ce que nous nommons les **achats personnalisés**.

⁵ Pour le bilan financier des activités de financement, voir annexe 6

Les achats collectifs

Totalement satisfait du nouveau fonctionnement des achats collectifs établi l'an dernier, c'est avec efficacité qu'il a été repris cette année. Ce fonctionnement, mis de l'avant afin de maximiser les dons financiers, répond davantage à la réalité de chacun des territoires. Il évite qu'un produit impopulaire dans un quartier se retrouve en surnombre et que le même produit très populaire dans un autre quartier soit en pénurie. Ainsi, une liste de 24 produits a été établie à partir d'une sélection de 25 denrées non périssables choisies par chacun des Magasins-Partage.

De cette liste, chaque représentant des Magasins-Partage priorisait l'ordre dans lequel il désirait que le Regroupement procède à l'achat ainsi que la quantité du produit. Tout au cours de l'automne, à partir des sommes reçues pour la campagne, le Regroupement procédait à la répartition de celles-ci au prorata des ménages inscrits à chaque Magasin-Partage. Il pouvait donc effectuer en se basant sur ces calculs les achats correspondants aux choix de chacun des membres.

À titre d'exemple, un Magasin-Partage peut choisir à partir de la compilation, 3 caisses de beurre d'arachide en premier choix, six caisses de confiture en deuxième choix et 15 caisses de sauce à spaghetti tomate en troisième choix alors qu'un autre Magasin-Partage, quant à lui, à partir de la même compilation, peut choisir 10 caisses de jus d'orange en premier choix, 5 caisses de beurre d'arachide en deuxième choix et 6 caisses de sauce à spaghetti aux tomates en troisième choix.

Les achats personnalisés

À partir des argents amassés tout au cours de la campagne, le Regroupement dédie à chaque Magasin-Partage un montant d'argent au prorata des ménages. De cette façon, les responsables des Magasins-Partage peuvent sélectionner des denrées alimentaires répondant plus spécifiquement aux besoins de leurs participants. **Par exemple, le Magasin-Partage Hochelaga-Maisonneuve ayant une clientèle majoritairement de souche québécoise privilégie l'achat de denrées moins exotiques comparativement au Magasin-Partage de Parc-Extension.** Ces achats s'effectuent sur deux jours pendant lesquels chaque responsable de Magasin-Partage rencontre le représentant de Mayrand et celui du Regroupement afin de mieux cibler les denrées. **Les achats personnalisés ont totalisé une somme de 26 234,50\$.**

La redistribution des achats collectifs

Dorénavant, il est plus simple de procéder à la redistribution des achats collectifs grâce à la nouvelle façon d'effectuer ces derniers. Ainsi, puisque chaque liste de produits est distincte, correspondant exactement aux besoins du Magasin-Partage, le Regroupement n'a plus à faire la division au prorata des ménages inscrits.

La distribution des dons sous forme de biens

Entrepôt du Regroupement

Dès qu'il reçoit un don de jouets, de livres ou de cadeaux, le Regroupement l'entrepose dans un espace prévu à cet effet. Ainsi donc, quelques jours avant l'ouverture des Magasins-Partage, il invite les membres à venir prendre possession de ces dons.

Entrepôt de Moisson Montréal

Lorsque vient le temps de redistribuer les dons reçus sous forme de fruits et de légumes frais ainsi que d'autres dons de denrées offerts par Moisson Montréal, ce dernier accepte qu'une équipe du Regroupement se présente sur les lieux et procède à la redistribution de ces dons.

Valeur des dons offerts par le Regroupement à chaque Magasin-Partage

Nom du Magasin-Partage	Valeur par ménage			
	69.83 \$	24.92 \$	41.59 \$	3.32 \$
	Valeur totale remise par le Regroupement	Valeur des achats collectifs	Valeur en biens (denrées)	Valeur des jouets, livres et cadeaux
Ahuntsic	25 837.10 \$	9 220.40 \$	15 388.30 \$	1 228.40 \$
Anjou	8 379.60 \$	2 990.40 \$	4 990.80 \$	398.40 \$
Bordeaux-Cartierville	24 440.50 \$	8 722.00 \$	14 556.50 \$	1 162.00 \$
Centre-Sud	22 694.75 \$	8 099.00 \$	13 516.75 \$	1 079.00 \$
Côte St-Paul/Émard	9 217.56 \$	3 289.44 \$	5 489.88 \$	438.24 \$
Côte-des-Neiges	16 410.05 \$	5 856.20 \$	9 773.65 \$	780.29 \$
Hochelaga-Maisonneuve	59 355.15 \$	2 118.20 \$	35 351.15 \$	2 822.00 \$
Mercier-Est/St-François d'Assise	12 275.00 \$	6 230.00 \$	10 397.50 \$	830.00 \$
Mercier-Est/St-Justin	11 871.10 \$	4 236.40 \$	7 070.30 \$	564.40 \$
Mercier-Est/St-Victor	10 474.50 \$	3 738.00 \$	6 238.50 \$	498.00 \$
Mercier-Ouest	20 949.00 \$	7 476.00 \$	12 477.00 \$	996.00 \$
Parc-Extension	22 345.60 \$	7 974.40 \$	13 308.80 \$	1 062.40 \$
Petite-Bourgogne	11 871.10 \$	4 236.40 \$	7 070.30 \$	564.40 \$
Petite-Patrie	20 949.00 \$	7 476.00 \$	12 477.00 \$	996.00 \$
Plateau-Est	6 983.00 \$	2 492.00 \$	4 159.00 \$	332.00 \$
Pointe-aux-Trembles	8 719.75 \$	3 115.00 \$	5 198.75 \$	415.00 \$
Rosemont	19 203.25 \$	6 853.00 \$	11 437.25 \$	913.00 \$
St-Michel	24 440.50 \$	8 722.00 \$	14 556.50 \$	1 162.00 \$
Villeray	34 915.00 \$	12 460.00 \$	20 795.00 \$	1 660.00 \$

Le Regroupement et les Magasins-Partage ont distribué des denrées alimentaires, des produits de consommation et des cadeaux, pour une somme totalisant près de 910 000 \$ aux familles inscrites.

4^e volet : La campagne de visibilité

L'essence même de la campagne de visibilité est de mieux faire connaître le Regroupement et son concept à la population montréalaise. Ainsi donc, toutes les actions découlent d'un plan de communication élaboré il y a quelques années. De ce fait, des outils de visibilité aux couleurs de l'organisme sont utilisés à bon escient et ce, non seulement par l'équipe du Regroupement mais également par les membres. De plus, dès que l'occasion se présente, notre marraine Francine Grimaldi et nos parrains Les Grandes Gueules utilisent leur renommée pour divulguer via les médias la mission des Magasins-Partage et les bienfaits de ceux-ci sur la population. D'ailleurs, régulièrement, la directrice est approchée par divers journalistes pour commenter la réalité des familles vivant en situation de pauvreté.

Les outils de visibilité utilisés

- Affiches promotionnelles
- Encarts dans les Hebdomadaires Transcontinentaux
- Feuillettes et signets
- Tirelires avec autocollants

Outils de promotion

- Communiqués de presse
- Description du Regroupement et du concept des Magasins-Partage
- Encarts publicitaires
- Fil de presse
- Pochettes de promotion
- Témoignages
- DVD promotionnel

Les oriflammes

Pour une deuxième année consécutive, le Regroupement des Magasins-Partage a bénéficié de la possibilité d'apposer une vingtaine d'oriflammes sur les poteaux de la Ville de Montréal et ce, dans différents quartiers. Ainsi, l'organisme s'est assuré une plus grande visibilité.

Nos parrains et marraines

Notre marraine : Après plus de 10 ans, madame Francine Grimaldi a toujours la même fougue et disponibilité pour soutenir les actions du Regroupement. Sans son implication soutenue dans la recherche de commandites pour l'encan, il est fort à parier qu'il n'obtiendrait pas le même succès.

Nos parrains : Dès qu'ils le peuvent, et ce, malgré un horaire très chargé, Messieurs José Gaudet et Mario Tessier, du dynamique Duo Les Grandes Gueules, font la promotion de la cause du Regroupement. D'ailleurs, ils ont généreusement accepté de participer à l'émission « Le Moment de vérité » animée par Patrice L'Écuyer, et ce, au profit du Regroupement. Leur participation a permis au Regroupement de recevoir en cadeau : 5 000 boîtes de petits gâteaux, 3 000 \$ ainsi qu'une voiture.

Bilan financier de la campagne 2008

	Total	Achat de denrées	Biens/services
Revenus			
Fondation Marcelle et Jean Coutu	25 000 \$	25 000 \$	
Partenaires du Cardinal Léger	10 000 \$	10 000 \$	
Fédération des producteurs de pommes de terre	45 000 \$		45 000 \$
Entrepr. privées/org. publiques	131 041 \$	22 575 \$	108 466 \$
Syndicats	11 676 \$	11 676 \$	
Activités de financement	70 311 \$	70 311 \$	
Organismes religieux	35 \$	35 \$	
Fondations	4 750 \$	4 750 \$	
Organismes communautaires	108 296 \$		108 296 \$
Dons individus	2 625 \$	50 \$	2 575 \$
Total	408 734 \$	144 397 \$	264 337 \$
Dépenses			
Denrées alimentaires et produits de beauté	369 167 \$	138 310 \$	230 857 \$
Jouets, livres et cadeaux	18 439 \$		18 439 \$
Frais d'entrepôts, montage et redistribution	8 000 \$		8 000 \$
Promotion et outils de visibilité	7 041 \$		7 041 \$
Total	402 647 \$	138 310 \$	264 337 \$
Différence	6087 \$	6 087 \$**	0

** Ce montant résulte du fait qu'au cours du mois de janvier 2009, cinq donateurs nous ont fait parvenir des dons. Ceux-ci étant inattendus, il nous a été impossible de les utiliser pour la campagne de Noël 2008. Ils seront donc réservés pour la campagne de Noël 2009.

Sans le soutien financier de Centraide du Grand Montréal et de la Ville de Montréal pour l'ensemble des activités du Regroupement, il serait impossible de tenir une telle campagne.

Dons en argent 2008

Fondation Marcelle et Jean Coutu	25 000 \$	
Pelmorex - Météo Média	17 500 \$	
L'Œuvre Léger	10 000 \$	
FTQ et syndicats affiliés	7 350 \$	
TUAC 500		5 200 \$
FTQ		1 000 \$
Fonds humanitaire SCEP Québec		500 \$
SCFP local 2000		200 \$
SEUQAM		200 \$
TCA 4511		100 \$
Union des employés de services (UES) local 800		100 \$
SCFP Québec		50 \$
Mayrand	3 375 \$	
Fondation Ignace Bourget	2 000 \$	
Fondation Jacques et Michel Auger	2 000 \$	
SPPMM	1 170 \$	
Cogéco	1 000 \$	
Corporation des approvisionneurs du Québec (secteur de MTL)	906 \$	
Fonds de Résistance syndicale CSQ	750 \$	
Mazon Canada	750 \$	
Synd. des conseillères (rs) CSQ (confé)	600 \$	
Employés de la CSQ (Party de Noël)	500 \$	
Gildan	500 \$	
Fraternité des policiers et policières de Montréal	250 \$	
Interquisa Canada	200 \$	
Conseil central CSN	150 \$	
Individus	50 \$	
Les Filles de Jésus	35 \$	

Dons sous forme de biens et services 2008**Abitibi-Bowater**

Cadeaux divers

Valeur approximative : 2 304 \$

Agropur, division Natrel

5 500 litres de lait

Valeur approximative : 8 360 \$

Bombardier Aéronautique

Caisses de denrées diverses.

Valeur approximative : 6 600\$

Centraide – Les employés

CD usagés

Valeur approximative : 275 \$

Chomedey News/Parc-Extension

Partage des frais de parution de l'encart publicitaire dans le journal local.

Valeur approximative : 422 \$

Crème glacée Lambert

1 344 contenants de crème glacée

Valeur approximative : 5 376 \$ \$

Dons de particuliers

Dons de jeux et de jouets divers

Valeur approximative : 2 300 \$

Éditions Flammarion

Livres divers.

Valeur approximative : 13 560 \$

Fédération des producteurs de pommes de terre

15 000 sacs de pommes de terre (5lb)

Valeur approximative : 45 000 \$

Groupe Éthier

1314 sacs de carottes (2lb)

Valeur approximative : 2 700 \$

Hebdos Transcontinental

Deux parutions d'encarts publicitaires dans 9 hebdomadaires locaux.

Valeur approximative : 6 280 \$

L'Actualité N.D.G.

Partage des frais de parution de l'encart publicitaire dans le journal local.

Valeur approximative : 339 \$

Mayrand Itée

Préparation des 19 commandes, service de livraison à prix réduit, Présence dans nos locaux d'un représentant pour les achats personnalisés (deux jours), participation active à la vente des billets de tirage, don d'un bon d'épicerie de 500 \$ pour le tirage, en plus de dons dans le cadre de la soirée-bénéfice

Valeur approximative : 8 000 \$

Moisson Montréal

Fruits et légumes frais en plus de divers cadeaux

Valeur approximative : 108 296 \$

Procter & Gamble

Produits de beauté

Valeur approximative : 5 025 \$

Saputo, division boulangerie

Don de 5 500 boîtes de petits gâteaux et de 5 500 boîtes de gâteaux aux fruits

Valeur approximative : 49 500 \$

Liste des personnalités présentes lors de la soirée-bénéfice 2008

Notre Marraine : Francine Grimaldi

Nos Parrains : José Gaudet
Mario Tessier

Invités spéciaux :

Sœur Angèle, Animatrice

Marc-André Coallier, Animateur, comédien, directeur de théâtre

Manuel Hurtubise, Animateur

Chantal Lacroix, Animatrice

Serge Laprade, Animateur, comédien

Patrick Leduc, Joueur vedette de l'Impact de Montréal

Gaston L'Heureux, Animateur

Michel Louvain, Chanteur

Reine Malo, Animatrice

Pierre Marcotte, Animateur et restaurateur

Isabelle Maréchal, Animatrice

Marie-Denise Pelletier, Chanteuse

Richard Petit, Chanteur

Jacynthe René, Comédienne

Janine Sutto, Comédienne

Alain Zouvi, Comédien

Liste des collaborateurs de la soirée-bénéfice 2008

Abitibi Bowater
 Académie culinaire
 Agropur Division Natrel
 Alain Labonté Communications
 Atelier Da-No
 Auberge l'Autre Jardin
 Auberge La Montage Coupée
 Auberge Le Baluchon
 Belle et Rebelle
 Bijoux Bijoux
 Canyon Sainte-Anne
 Casino de Montréal
 Centrale des syndicats du Québec (CSQ)
 Centre canadien d'architecture
 Centre d'histoire de Montréal
 Chantal De Serres, artiste peintre
 Château Bonne Entente
 Château Vaudreuil
 Christiane Charette
 Cidrerie Fleurs de pommiers
 Cinéma Beaubien
 Cinéplex divertissement
 Clinique dentaire Lacordaire
 Club de hockey Canadien inc.
 Confiserie Louise Décarie
 Copie Rapide Crémazie
 Corporate Express
 CSDM - Conseil des commissaires
 CSDM - Direction générale
 CSN
 Dany Boyer (Club Azur Condos Vacances 4 saisons)
 Desjardins Valeurs mobilières
 Domaine Pinnacle
 Dyade Communication
 École des métiers du meuble de Montréal
 École des métiers du Sud-Ouest de Montréal
 École Joseph-François-Perrault
 Éditions Flammarion
 Énergie 94,3
 Espace Verre
 Festigoût service traiteur
 Festival Montréal en Lumière
 Focus 2000
 Francine Grimaldi
 Gaz Métro
 Groupe Encore
 Hostellerie Les Trois Tilleuls & Spa Givenchy
 Hôtel de Glace
 Hôtel W Montréal
 Houlala ! Communications
 Isabelle Lehoux Montréal, bijoux de fantaisie
 Ishi Canada
 J.L. Freeman et les bières Warsteiner
 Juste pour rire
 L'Impact de Montréal
 La Source Bains nordiques
 Le Groupe Bovet
 Les beaux thés fatals
 Les Grandes Gueules
 Les Vins du Réseau International Global
 Lunetterie Newlook
 Manoir Rouville-Campbell
 Mayrand Ltée
 Meubles et Électroménagers ML
 Michel Tremblay, artiste peintre & auteur
 Mont-Sainte-Anne
 Musée canadien de la guerre
 Musée canadien des civilisations
 Musée d'art contemporain de Montréal
 Musée des beaux-arts de Montréal
 Musée Pointe-à-Callière
 Musée québécois de culture populaire
 Muséums Nature Montréal
 Normand Perreault
 Ô Petites Douceurs du Quartier
 Orchestre symphonique de Montréal
 P. H. Truchon & Fils Inc.
 Petra Ltée
 Praline & Caramel
 Prestilux
 Productions Daniel Caron
 Prospek
 Quincaillerie Dante
 Réseau de la formation professionnelle (CSDM)
 Restaurant Aux Truffes
 Restaurant- bar Troïka
 Restaurant Europea
 Restaurant Frites Alors!
 Restaurant Garçon
 Restaurant Guy & Dodo
 Restaurant Hélène de Champlain
 Restaurant La Rapière
 Restaurant Le Colbert
 Restaurant Le Saint-Gabriel
 Restaurant Parmesan
 Restaurant Pizzédélec Mont-Royal
 Restaurant salon, Le Club Chasse et Pêche
 Restaurant Toqué
 Robert Savoie
 S.A.Q.
 Salon des métiers d'art du Québec
 Saputo Boulangerie inc.
 Saputo inc.
 Sequoia massothérapie inc.
 Ski Mont-Tremblant
 Sobeys
 Société du Vieux-Port de Montréal
 Spa St-James
 Sport Expert
 Station touristique Stoneham
 Station touristique Val Saint-Côme
 Sylvain Arsenault, Relation publique
 Terroir Etcetera
 Théâtre de Quat'Sous
 Théâtre du Gesù
 Théâtre du Vieux-Terrebonne
 Théâtre Espace Libre
 Théâtre Hector-Charland
 Théâtre La Marjolaine
 Tohu
 TUAC 500
 Ultramar inc.
 Vignoble de La Bauge
 Vignoble Domaine des Côtes d'Ardoise
 Vignoble Gagliano
 Vignoble l'Orpailleur
 Vignoble Les Trois Clochers
 Ville de Montréal
 Woods S.E.N.C.R.L.

Liste des denrées alimentaires achetées par le Regroupement en 2008**Denrées achetées par le Regroupement pour les achats collectifs**

☒ Beurre d'arachide	☒ Oeufs
☒ Biscuits pépites de chocolat	☒ Pâtes alimentaires macaroni
☒ Café instantané	☒ Pâtes alimentaires spaghetti
☒ Céréales riz croustillant	☒ Pois verts en conserve
☒ Confiture de fraise	☒ Riz à grains longs
☒ Farine blanche	☒ Sauce à spaghetti (sauce à la viande)
☒ Fèves au lard et mélasse	☒ Sauce à spaghetti (sauce tomate)
☒ Fèves au lard et sauce tomate	☒ Salade de fruits en conserve
☒ Fromage en tranches	☒ Sirop de chocolat
☒ Haricots verts coupés en conserve	☒ Soupe aux légumes
☒ Huile Canola	☒ Soupe Poulet et Nouilles
☒ Jus de pomme	☒ Sucre blanc
☒ Jus d'orange	☒ Tomates en dés
☒ Ketchup	☒ Thon pâle dans l'eau
☒ Margarine non hydrogénée	

Denrées achetées par le Regroupement pour les achats personnalisés

Ananas en conserve	Haricot rouge en conserve	Pois verts en conserve
Bananes	Huile	Pommes
Barres tendres brisures chocolat	Jus de fruits des champs	Poudre à pâte
Betteraves en conserve	Jus de légumes	Poudre de chocolat
Beurre d'arachide	Ketchup	Riz Dainty chinois
Biscuits feuille d'érable	Lait	Riz Dainty poulet
Biscuits Social tea Dare	Lait grand pré	Riz grains longs
Biscuits Oréo	Macaroni au fromage	Salade de fruits
Café instantané	Maïs en crème	Sauce BBQ
Café Maxwell House	Margarine	Sauce poulet chaud
Cassonade	Mayonnaise	Sauce soya
Céréales riz soufflé	Mélange à gâteau	Sauce tomate
Céréales Maïs flocon	Mélasse	Savons
Champignons en conserve	Œufs	Sirop de chocolat Nesquik
Chez Whiz	Olives vertes	Sirop de table
Chips	Olives noires	Soupe aux légumes
Confiture de framboise	Pain aux raisins	Soupe aux tomates
Craquelins salés	Pain blanc	Soupe crème de poulet
Eau de Javel	Pain blé entier	Soupe poulet et nouilles
Farine	Papier hygiénique	Sucre blanc
Fromage en tranches	Pâtes alimentaires spaghetti	Tartinade au chocolat
Fromage Cheddar	Pâte de tomate	Tomates en dés
Flocon de jambon	Pois chiches	Vital Leclerc

Bilan financier des activités de financement

	Total	Soirée-bénéfice	Tirage de Noël	Levée de fonds Frites Alors !
Revenus				
Vente de billets et tables	33 202 \$	25 700 \$	7 502 \$	
Vente à l'encan (silencieux, crié et chinois)	21 280 \$	21 280 \$		
Vente de produits Frites Alors!	4 246 \$			4 246 \$
Dons et commandites	47 673 \$	45 924 \$	512 \$	1 237 \$
Total	106 401 \$	92 904 \$	8 014 \$	5 483 \$
Dépenses				
Restauration	10 897 \$	10 897 \$		
Frais d'organisation	2 007 \$	2 007 \$		
Chèques-cadeaux	1 100 \$		1 100 \$	
Permis de tirage	325 \$		325 \$	
Impression/graphisme	458 \$		286 \$	172 \$
Total	14 787 \$	12 904 \$	1 711 \$	172 \$
Différence	91 614 \$	80 000 \$	6 303 \$	5 311 \$
Répartition				
Achats collectifs	70 311 \$	60 000 \$	5 000 \$	5 311 \$
Fonctionnement de base	21 303 \$	20 000 \$	1 303 \$	0 \$

Les 19 Magasins-Partage de Noël 2008

Magasins-Partage	Secteurs	Personnes-ressources
Magasin-Partage Ahuntsic	Ahuntsic	Brigitte Dubeau ou Caroline Ferland 514 385-6499
Magasin-Partage Anjou	Anjou	(Paroisse) Pierre Villeneuve 514 355-7887
Magasin-Partage Bordeaux-Cartierville	Bordeaux-Cartierville	Johanne Bellemo 514 856-0838 #225
Magasin-Partage Centre-sud	Centre-sud	Marc Alarie 514 528-9991
Magasin-Partage Côte St-Paul/Émard	Côte St-Paul/Ville-Émard	Jimmy Simard 514 761-1280
Magasin-Partage Côte-des-Neiges	Côte-des-Neiges	Joëlle Legault-Monty 514-789-7731 #226
Magasin-Partage Hochelaga-Maisonneuve	Hochelaga-Maisonneuve	Jeannelle Bouffard 251-2081
Magasin-Partage Mercier-Est/St-François d'Assise	Mercier-Est	Paroisse (Lisette Beaulieu) 514 353-2620
Magasin-Partage Mercier-Est/St-Justin	Mercier-Est	Paul-Émile Rochon 514 354-7575
Magasin-Partage Mercier-Est /St-Victor	Mercier-Est	Paroisse (Jeannine Latulippe) 514 351-4960
Magasin-Partage Mercier-Ouest	Mercier-Ouest	Claude Boisvert Serv. 514 253-0297 Adm :514 253-0951
Magasin-Partage Parc-Extension	Parc-Extension	Natalie Taupier 514 948-3246
Magasin-Partage Petite-Bourgogne	Petite-Bourgogne	Gérard Cordebas 514 933-3027
Magasin-Partage Petite-Patrie	Petite-Patrie	Bessy Hernandez 514 277-4993
Magasin-Partage Plateau-Est	Plateau-Est	Carole De Courval 514 523-9758
Magasin-Partage Pointe-aux-Trembles	Pointe-aux-Trembles	Pierrette Joly 514 645-3415
Magasin-Partage Rosemont	Rosemont	Lyette Halley 514 523-2460
Magasin-Partage St-Michel	St-Michel	Fatima Chouaïby 514 376-3218
Magasin-Partage Villeray	Villeray	Carole Mayer 514 279-0117