

***Regroupement des Magasins-Partage
de l'île de Montréal***

**Bilan de la campagne
des
Magasins-Partage de la rentrée scolaire
2003**

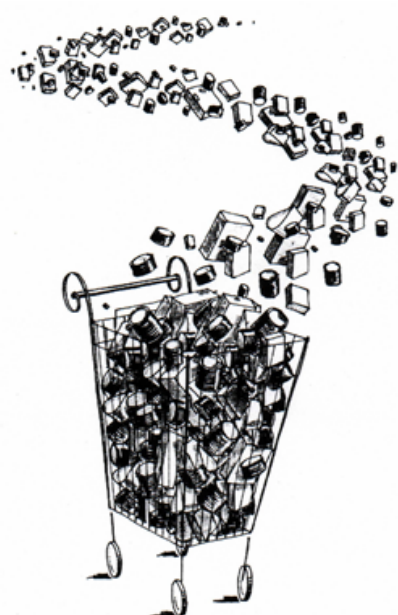


Table des matières

Introduction	3
Implantation des Magasins-Partage de la rentrée scolaire.....	4
Campagne de financement de la rentrée scolaire.....	5
Campagne médiatique.....	7
Portrait de la population desservie.....	9
Bilan financier de la campagne de la rentrée scolaire.....	10
Conclusion.....	11
Annexe 1 : Donateurs et valeur des dons.....	12
Annexe 2 : Coordonnées des Magasins-Partage de la rentrée scolaire.....	13
Annexe 3 : Coupures de presse.....	14

Introduction

Aider des enfants pour la rentrée scolaire

Dû au faible soutien offert aux familles démunies à l'occasion de la rentrée scolaire, et compte tenu de la lourdeur du fardeau financier sur les épaules de ces familles, le *Regroupement des Magasins-Partage de l'île de Montréal* et ses membres, ont tenu à l'occasion de la rentrée scolaire 2003, huit *Magasins-Partage* qui ont accueilli dans la dignité et le respect des élèves et leur famille.

Concrètement, ce nouveau service signifie que plus de 800 enfants ont été invités à venir « magasiner comme tout le monde » des articles scolaires de base (ex : cahiers Canada, duo-tangs, crayons de plomb, feuilles mobiles, règles, etc.). De plus, nous avons supporté la famille de l'enfant en permettant à celle-ci de choisir, selon ses goûts, sa culture et ses besoins, des denrées alimentaires sous le thème du petit déjeuner et de la boîte à lunch pour une semaine. Les sommes d'argent ainsi économisées par la famille via le panier d'épicerie choisit, ont pu être mises au profit de l'achat de vêtements pour la rentrée scolaire ou d'autres dépenses relatives à l'école.

Le *Regroupement des Magasins-Partage* de l'île de Montréal réunit actuellement plus de 20 *Magasins-Partage de Noël* et 8 *Magasins-Partage de la rentrée scolaire*. Il est également le gardien du concept des *Magasins-Partage*. Il voit à son évolution et à son adaptation selon les besoins spécifiques des participants et également selon l'expérience et l'expertise de ses organisations locales membres.

De plus, le *Regroupement des Magasins-Partage* organise des campagnes de financement, des campagnes médiatiques, et ce, toujours au profit de ses *Magasins-Partage* membres. Le concept des *Magasins-Partage* se démarque par son originalité car le rapport entre le donateur et le participant est basé sur des valeurs de partage, d'entraide, de respect et d'éducation.

« Aller plus loin que la faim » est le slogan officiel du *Regroupement des Magasins-Partage* et se traduit de différentes façons. Une de celle-ci est la PORTE D'ENTRÉE DANS UN RÉSEAU D'ENTRAIDE LOCALE. Les ménages participants ont été informés sur les différents services communautaires du quartier susceptibles de leur venir en aide tout au long de l'année

Afin de permettre à des enfants provenant de familles démunies de vivre une rentrée scolaire comme leur camarade de classe, en ayant dès le premier jour de classe leurs effets scolaires; Afin, également, de faire de la rentrée scolaire un événement moins stressant pour les parents en diminuant le stress relié aux dépenses de la rentrée scolaire qui dépassent souvent la capacité financière des ménages appauvris; Le *Regroupement des Magasins-Partage* inscrira dorénavant à son plan d'action la tenue de *Magasins-Partage de la rentrée scolaire* et une campagne de financement au profit de ceux-ci.

Nous estimons qu'il est essentiel que chaque enfant, quel que soit son rang social, puisse vivre une rentrée scolaire qui s'inscrive dans sa mémoire à titre de moment heureux et agréable. Tous les enfants ont le désir, dès les premiers jours de classe, d'avoir en main leurs effets scolaires et le ventre bien rempli.

Avec votre aide, nous y sommes arrivés en 2003 pour plus de 800 enfants. Nous espérons rejoindre davantage d'enfants au cours des prochaines années. Cependant, nous sommes conscients que le support apporté aux familles démunies ne doit pas passer uniquement par le milieu communautaire mais bien par un ensemble d'acteurs de différents milieux.

Sylvie Rochette
Directrice

Après le projet pilote de 2002, l'implantation des Magasins-Partage de la rentrée scolaire en 2003

D'autres besoins...

Le *Regroupement des Magasins-Partage* œuvre depuis 1996, via son réseau de 20 *Magasins-Partage de Noël*, à soulager la faim et à nourrir l'espoir des gens démunis à l'occasion de la fête de Noël. Par l'intermédiaire de nos membres et partenaires communautaires, qui travaillent directement avec des clientèles appauvries, nous constatons que d'autres périodes de l'année sont difficiles pour ces ménages. Noël demeure bien sûr une période très difficile mais la rentrée scolaire est aussi un des moments critiques de l'année.

... un nouveau service

Nous le savons tous, le retour en classe des enfants coûte de plus en plus cher. La rentrée scolaire est la période de l'année la plus dispendieuse pour les ménages démunis. Malheureusement, il n'existe que très peu d'organismes d'aide pour les supporter. Des enfants arrivent à l'école sans matériel scolaire, sans sac d'école ou sans lunch. L'estime de soi de l'enfant prend alors un dur coup dès la première journée d'école. Cette pauvreté matérielle vient ensuite jouer sur les résultats scolaires de ces enfants. C'est pour toutes ces raisons que le *Regroupement des Magasins-Partage* a décidé de lutter aussi contre la pauvreté à cette période de l'année. Pour la campagne 2003, les différents *Magasins-Partage* ont ouverts leurs portes entre le 21 et le 26 août. **En échange d'une contribution volontaire de 10% de la valeur réelle de leurs achats, les *Magasins-Partage de la rentrée scolaire* ont offert aux ménages inscrits, un service qui proposait des denrées pour le petit-déjeuner et la boîte à lunch. Afin d'agir à un deuxième niveau, plus de 800 enfants ont pu choisir gratuitement des articles scolaires de base.**

De plus, les *Magasins-Partage de la rentrée scolaire* mettent à la disposition de leurs participants des informations sur les services communautaires offerts dans leur quartier respectif. Ils donnent aussi, lorsqu'il est possible, des informations sur une saine alimentation. En ce sens, le *Regroupement des Magasins-Partage* a fait des démarches auprès du *Ministère de la santé et des services sociaux* et des *Producteurs de lait du Canada* pour recevoir 800 dépliants-menu pour boîtes-à-lunch et des articles éducatifs sur les produits laitiers. Ainsi, tout en s'amusant, les enfants auront appris sur leur alimentation.

Rappel historique

Bien que les besoins à la période de Noël soient toujours présents et loin d'être comblés, le *Regroupement des Magasins-Partage* a développé en 2002 un nouveau volet d'aide en mettant sur pied un projet pilote de *Magasin-Partage de la rentrée scolaire*. C'est d'abord la *Ville de Montréal* et la *Commission scolaire de Montréal* qui ont supporté le projet. 400 enfants défavorisés ainsi que leur famille furent desservis dans le respect et la dignité via 4 magasins : le *Magasin-Partage GEMO* (Mercier-Ouest), le *Magasin-Partage St-Michel* (St-Michel), le *Magasin-Partage CERF* (Centre-Ville) et le *Magasin-Partage les Chemins du Soleil* (Centre-Sud).

En 2003, quatre autres *Magasins-Partage* ont joint les rangs pour un total de huit *Magasins-Partage de la rentrée scolaire*. Les nouveaux acteurs furent : le *Magasin-Partage Adrianna* (Centre-Sud), le *Magasin-Partage Hochelaga-Maisonneuve*, le *Magasin-Partage Côte-St-Paul/Émard* (Sud-Ouest), et le *Magasin-Partage St-Victor* (Mercier Ouest). Plus de 800 élèves ont pu ainsi être desservis.

Recul dans l'aide apportée aux familles

Bien que l'initiative des *Magasins-Partage de la rentrée scolaire* ait fait avancer la cause des enfants démunis, il est difficile de ne pas souligner et de ne pas dénoncer certaines mesures récentes du nouveau gouvernement provincial qui viennent contrer les efforts ici déployés. La coupure de 15 millions \$ dans l'aide apportée au milieu scolaire, qui dans bien des écoles était appliquée à réduire les frais scolaires imposés aux parents, fait mal. L'augmentation à venir de 6% des tarifs d'Hydro-Québec viendra encore diminuer le pouvoir d'achats des ménages appauvris. De toute urgence, il faudrait minimalement accorder une augmentation significative du chèque d'assistance emploi (aide sociale), et une augmentation significative du salaire minimum, car ces ménages souvent monoparentaux, seront condamnés, pour ainsi dire, à l'endettement chronique. Évidemment, un éventail d'actions pourrait être appliqué dans le but d'améliorer les conditions de vie des gens les plus appauvris et fragilisés de notre société.

Campagne de financement de la rentrée scolaire

À l'image de la campagne de Noël, le *Regroupement des Magasins-Partage* a mené une campagne de sollicitation à la grandeur du territoire montréalais. Les actions faites par l'équipe du *Regroupement des Magasins-Partage* ont porté fruits au-delà de nos espérances.

La recherche de partenaires financiers... et les résultats

Appuyé sur une crédibilité bâtie au fil des ans et sur des partenariats majeurs, nous avons exploré de nouveaux secteurs susceptibles de nous soutenir. Une stratégie essentielle de notre démarche fut de ne pas approcher les partenaires financiers de la campagne de Noël, à moins qu'ils aient des programmes qui s'apparenteraient au cadre de la campagne de la rentrée scolaire, et ce, sans amoindrir leur contribution réservée pour Noël. Il fallait donc explorer de nouvelles avenues de financement. Mais parlons d'abord des 2 partenariats majeurs reconduits en 2003.

La Ville de Montréal

L'administration municipale montréalaise est un partenaire majeur depuis les tous débuts du *Regroupement des Magasins-Partage*. La *Ville de Montréal* aura donné, encore cette année, un soutien financier de 5 000\$ aux ressources humaines du *Regroupement des Magasins-Partage* pour l'aider à mener à bien la campagne de la rentrée scolaire. Elle a également rédigé une lettre d'appui à notre cause que nous avons joint aux autres demandes de soutien financier.

La Commission scolaire de Montréal

De son côté, la *Commission scolaire de Montréal* demeura en 2003 un partenaire essentiel du *Regroupement des Magasins-Partage* dans cette grande aventure. Le partenariat s'est à nouveau traduit par un accès aux tarifs avantageux de leurs fournisseurs, ainsi que par un soutien technique et logistique au niveau des communications avec les médias et la conférence de presse. La *CSDM* a aussi rédigé une lettre d'appui à notre cause que nous avons également joint aux demandes de soutien financier.

Les fondations

Ce sont 15 nouvelles fondations qui furent approchées cette année. Nous vous informons que 3 d'entre elles ont répondu favorablement : les Oeuvres du Cardinal Léger – Volet Nourrir un enfant (20 000\$), la Fondation Fournier-Éthier (5 000\$) et la Fondation d'aide aux défavorisés (200\$). Ces gestes de générosité représentent près de la moitié des fonds amassés pour les achats collectifs lors de la campagne 2003.

Les entreprises et les institutions

Ce sont sept nouvelles entreprises et deux institutions furent approchées pour des dons sous forme de denrées ou d'articles scolaires. D'autres partenaires et dons inattendus sont venus de l'extérieur grâce aux retombées de la conférence de presse. Ce sont 13 entreprises et institutions nous aurons apporté un soutien sous forme de biens et services.

(Voir annexe 1)

Les fournisseurs

Pour nos achats collectifs d'articles scolaires, nous avons eu accès aux meilleurs prix sur le marché grâce entre autre, à la collaboration des fournisseurs de la *Commission scolaire de Montréal*. Ce sont trois fournisseurs qui furent retenus pour leurs avantages particuliers, tant au niveau des denrées que des articles scolaires : *Mayrand Itée* (grossiste en alimentation) : prix avantageux et division des commandes pour les denrées alimentaires, *Grand & Toy* et *Corporate Express* pour les articles scolaires. En plus des prix très avantageux, chacun d'eux ont par ailleurs contribué davantage par des donations supplémentaires.

Moisson Montréal et les dons en denrées

Un partenariat particulier a été établi avec *Moisson Montréal* par l'offre d'un support à la recherche de dons. Ils ont approchés pas moins de 50 de leurs fournisseurs, avec une lettre de sollicitation commune (*Regroupement des Magasins-Partage* et *Moisson Montréal*), visant à demander des denrées ciblées pour le petit déjeuner et la boîte à lunch, et ce, pour les *Magasins-Partage de la rentrée scolaire*. Nous sommes persuadés que ce travail aura plus de retombées au cours des prochaines années.

Les résultats de la campagne 2003

Le *Regroupement des Magasins-Partage de l'île de Montréal* a réussi à amasser **25 661.00\$** en argent et **21 295.00\$** de dons en biens et services. Ce qui donne un grand total de **46 356.00\$**. Nous avons calculé que lorsque divisé par le nombre de 800 enfants, chacun d'eux et sa famille, auront reçu en moyenne pour une valeur de **58.70\$**.

Harmoniser le service offert : un fonctionnement de base commun

Compte tenu de l'implantation officielle de la campagne, et encadrés par le *Regroupement*, les 8 *Magasins-Partage de la rentrée scolaire* ont convenu et se sont appropriés un « Fonctionnement de base commun » similaire à celui de la campagne de Noël. Il inclut les points suivants :

- ◆ S'assurer que les participants soient informés du concept des Magasins-Partage. Les moyens demeurent à la discrétion de chaque organisme;
- ◆ Respecter la contribution d'une valeur de 10% du panier d'épicerie (denrées alimentaires) selon la valeur du marché;
- ◆ Développer dans la mesure du possible et selon ses ressources une stratégie de suivi des participants. (Aller plus loin que la faim);
- ◆ Offrir en gratuité des fournitures scolaires;
- ◆ Respecter la liste de prix fournie par le *Regroupement* pour les produits fournis par celui-ci ainsi que pour les produits similaires;
- ◆ Respecter les dates de la tenue des *Magasins-Partage de la rentrée scolaire* déterminées préalablement lors d'une rencontre régulière des *Magasins-Partage de la rentrée scolaire*;
- ◆ Afficher le prix des produits offerts. (denrées alimentaires) ;
- ◆ Respecter un nombre minimum de 80 enfants et un maximum de 150 enfants.

Convenu lors de la rencontre du 1 avril 2003 des Magasins-Partage de la Rentrée scolaire

Les besoins... pour les achats collectifs

Avant même d'entreprendre la campagne de financement, nous devons d'abord établir les besoins prioritaires en terme de denrées alimentaires et d'articles scolaires. Un comité formé de 4 représentants de *Magasins-Partage de la rentrée scolaire* se sont réunis avec la permanence du *Regroupement* afin d'établir la liste des « Achats collectifs ». Les argents amassés par le *Regroupement* lors de la campagne de financement étaient par la suite destinés à l'achat de ces besoins prioritaires. Voici la liste finale des achats collectifs :

	DENRÉES ALIMENTAIRES
1	Beurre d'arachides
2	Flocons de poulet
3	Flocons de jambon
4	Flocons de dinde
5	Thon
6	Jus de pomme et jus d'orange
7	Yogourt aux fraises et yogourt aux pêches
8	Salade de fruits
9	Compote de fruits
10	Mayonnaise
11	Pain sandwich brun et blanc
12	Fromage en tranches
13	Barres Nutri-grains

	ARTICLES SCOLAIRES
1	Crayons de plomb
2	Taille crayons
3	Règle de plastique
4	Bâton de colle
5	Feuilles mobiles
6	Cahiers Canada
7	Coffres à crayons
8	Efface rose
9	Duo tangs

Puisque les denrées alimentaires étaient achetées et divisées à l'entrepôt de *Mayrand*, les *Magasins-Partage de la rentrée scolaire* ont pu bénéficier d'un service de livraison. D'autres sont allés cueillir leur part de don achetée par le *Regroupement* directement chez le distributeur alimentaire. Quant aux articles scolaires, ils ont été acheminés à l'entrepôt des *Industries Majestic du Canada*.

Division et redistribution des dons en biens : le travail en entrepôt

Trois personnes ont travaillé de nombreuses heures dans un espace gracieusement prêté par les *Industries Majestic du Canada*. Après avoir cueilli les dons en biens et avoir reçu les articles scolaires issus des achats collectifs, nous avons procédé à la division des dons, et ce, au prorata du nombre d'enfants desservis par les 8 *Magasins-Partage de la rentrée scolaire*. Le lundi 11 août, ceux-ci sont venus chercher leur part des dons générés par le travail du *Regroupement des Magasins-Partage*.

Campagne médiatique

Notre campagne médiatique avait pour but de sensibiliser la population aux problèmes que rencontre les ménages appauvris à l'occasion de la rentrée scolaire. D'autre part, un deuxième objectif a été atteint, celui d'interpeller des partenaires de tous les milieux à contribuer au succès de notre campagne.

La conférence de presse

Une conférence de presse a eu lieu le 10 juin 2003. Lors de ce point de presse, la directrice du *Regroupement des Magasins-Partage* a pris la parole pour livrer essentiellement le message inclus dans le communiqué de presse (dans l'encadré). Les représentants de nos différents partenaires majeurs ont aussi pris la parole : les *Oeuvres du Cardinal Léger*, *Moisson Montréal*, la *Commission scolaire de Montréal* et la *Ville de Montréal*.

Pour une rentrée scolaire dans la joie et la dignité

Communiqué : Pour diffusion immédiate

Montréal, 10 juin 2003 - Compte tenu du faible soutien aux familles démunies à l'occasion de la rentrée scolaire, et compte tenu de la lourdeur du fardeau financier sur les épaules de ces familles, le Regroupement des Magasins-Partage de l'île de Montréal et ses membres, sommes fiers d'annoncer la tenue de 8 Magasins-Partage de la rentrée scolaire en 2003, soit 4 magasins de plus que l'an dernier.

Grâce à l'appui de ses partenaires majeurs actuels (Les Œuvres du Cardinal Léger, la Ville de Montréal, la Commission scolaire de Montréal et Moisson Montréal), 800 enfants seront invités à venir « magasiner comme tout le monde » des articles scolaires de base (ex : sacs d'école, boîtes à lunch, crayons de plomb, feuilles mobiles, règles, etc) dans un des Magasins-Partage de la rentrée. De plus, nous supporterons la famille de l'enfant en permettant à celle-ci de choisir, selon ses goûts, sa culture et ses besoins, des denrées alimentaires sous le thème des petits déjeuner et de la boîte à lunch.

Nous espérons pouvoir répondre, avec la générosité de nos partenaires actuels et d'éventuels partenaires, aux besoins de 800 enfants et leur famille. Cependant, afin de nous permettre de mieux répondre aux besoins grandissants des ménages à faible revenu lors de cette période difficile de l'année, NOUS LANÇONS UN APPEL aux entreprises, aux fondations et à toute autre organisation susceptible de nous aider pour cette campagne. Nous les invitons à se joindre à nous pour mieux aider les enfants à l'occasion de la rentrée scolaire, et ce, afin de leur permettre de vivre un retour à l'école dans la joie et la dignité. Les donateurs intéressés à nous appuyer peuvent communiquer avec nous au 514-383-2460.

-30-

Affiche publicitaire et fiche descriptive

Le *Regroupement* a produit 200 affiches sous le thème de campagne : « *Aidez-nous pour la rentrée scolaire* ». Une page descriptive du concept et du fonctionnement des *Magasins-Partage* a aussi été réalisée pour la pochette de presse et la sollicitation. Ce document fut aussi mis en ligne sur notre site internet.

Encarts publicitaires

À partir de l'affiche, un encart publicitaire a été diffusé dans les journaux de quartiers des *Hebdos Transcontinental* correspondants aux 5 territoires couverts par les 8 *Magasins-Partage de la rentrée scolaire*.

Message publicitaire à CIBL 101,5 FM

La station communautaire *CIBL* a collaboré à notre campagne médiatique en enregistrant et en diffusant gratuitement une capsule publicitaire d'une minute. Cette capsule fut diffusée plus de 75 fois entre le 10 juillet et le 15 août et aura permis d'expliquer le concept des *Magasins-Partage de la rentrée scolaire* et de solliciter l'appui de la population et des entreprises.

Message publicitaire du Regroupement des Magasins-Partage Diffuseur : CIBL 101,5 FM

Texte du message : Au cours du mois d'août, dans la semaine précédant le retour en classe, 8 Magasins-Partage de la rentrée scolaire recevront 800 enfants et leur famille. À chaque année, la rentrée scolaire s'annonce très difficile pour des dizaines de milliers de familles montréalaises. C'est pourquoi le Regroupement des Magasins-Partage de l'île de Montréal a implanté un service innovateur. Ce service permettra aux familles pré-inscrites de pouvoir magasiner comme tout le monde. En échange d'une mince

contribution volontaire elles pourront faire une épicerie sous le thème du petit déjeuner et de la boîte à lunch. Les enfants pourront aussi choisir gratuitement des articles scolaires de base. Joignez-vous à nous afin de permettre à 800 enfants un retour en classe dans la dignité et la joie. Les donateurs intéressés à nous appuyer peuvent communiquer avec nous au 514-383-2460 ou en remplissant notre formulaire au www.cam.org/rmpim

Liste des médias

Les médias suivants ont couvert notre cause à un moment ou l'autre de notre campagne :

Presse électronique : Radio Canada 95,1 FM, CIBL 101,5 FM, 960 infos FM, CKAC 730 FM, Canal Vox, RDI

Presse écrite : Le Monde, journaux locaux des Hebdomadaires Transcontinental, Journal de Montréal, The Gazette, La Presse, journal Métro, www.arrondissements.com

Visite d'un Magasin-Partage de la rentrée scolaire

Une invitation fut envoyée à tous nos partenaires de la rentrée scolaire. Une visite de groupe a été faite par la directrice du *Regroupement* au sein du Magasin-Partage de St-Michel.

Portrait de la population desservie : quelques statistiques

En guise d'introduction à cette section du bilan, il est important de dire que les données qui seront avancées plus loin sont issues d'une grille de questions que chaque *Magasin-Partage* a complété en collaboration avec les ménages qui se sont inscrits.

Portrait socio-économique des ménages desservis

Des 800 enfants prévus pour 2003, ce sont finalement 1083 enfants qui ont été supportés pour les articles scolaires. En accord avec le *Regroupement des Magasins-Partage* et à la discrétion des *Magasins-Partage de la rentrée scolaire*, un à deux enfants par ménage pouvaient être dépannés au niveau des articles scolaires. En ce qui concerne les denrées alimentaires, c'était la famille de l'élève qui était supportée via l'opportunité de faire une épicerie sous le thème du petit déjeuner et de la boîte à lunch. Lorsque l'on compte les autres enfants des différents ménages, ce sont 1308 enfants et leurs parents qui auront bénéficié directement et indirectement de l'épicerie effectuée par les 596 familles.

Âge des enfants supportés (directement, en articles scolaires et en denrées alimentaires)

Nb d'enfants	Âge des enfants
388	5 à 8 ans
459	9 à 12 ans
189	13 à 15 ans
47	16 à 17 ans
Total : 1083	

Statuts des ménages et leurs sources de revenus

Disons d'abord que 54 % des ménages participants étaient monoparentaux. Concernant les sources de revenus, nous avons sondé que 69% des ménages participants étaient prestataires de l'aide sociale. Un autre 16% des ménages étaient constitués d'au moins un parent travailleur au salaire minimum. Le dernier 25% était constitué de gens prestataires de l'assurance emploi ou d'autres sources de faibles revenus.

Le bénévolat

Des 163 bénévoles qui, en 2076 heures de bénévolat, ont contribué à la tenue des 8 *Magasins-Partage de la rentrée scolaire*, 59 bénévoles étaient issus de familles participantes, soit 36% des bénévoles. Vu autrement, ce sont 10% des ménages inscrits qui font aussi du bénévolat au sein des *Magasins-Partage*, et ce, à différents titres : préposé à l'inscription des ménages, préposé à l'accueil, accompagnateur(trice), étalagiste, caissière, livreur, etc.

Bilan financier de la campagne de la rentrée scolaire 2003

	Total	Achats collectifs	Coordination	Biens et services	Campagne médiatique
REVENUS					
Ville de Montréal	7 375,00\$		5 000,00\$		2 375,00\$ ¹
Oeuvres du Cardinal Léger	20 000,00\$	20 000,00\$			
Fondations	5 200,00\$	5 200,00\$			
Dons d'organismes publics et communautaires	15 840,00\$	290,00\$		12 350,00\$	3 200,00\$
Dons d'entreprises	9 116,00\$	171,00\$		8 945,00\$	
Regr. des Magasins-Partage	6 608,00\$		6 608,00\$ ²		
Total	64 139,00\$	25 661,00\$	11 608,00\$	21 295,00\$	5 575,00\$
DÉPENSES					
Denrées alimentaires	33 473,00\$	19 563,00\$		13 910,00\$	
Articles scolaires	11 479,00\$	5 850,00\$		5 629,00\$	
Salaires et avantages sociaux	11 390,00\$		11 390,00\$		
Outils de promotion	3 375,00\$				3 375,00\$
Conférence de presse	2 200,00\$				2 200,00\$
Frais d'entrepôt	1 500,00\$			1 500,00\$	
Activités de divertissement	256,00\$			256,00\$	
Frais de location de camion	221,00\$	221,00\$			
Manutention	168,00\$		168,00\$		
Frais de représentation	50,00\$		50,00\$		
Total	64 112,00\$	25 634,00\$	11 608,00\$	21 295,00\$	5 575,00\$
Surplus/déficit	27,00\$	27,00\$	-\$	-\$	-\$

¹ Des 7 375,00\$ reçus de la Ville de Montréal, 5 000,00\$ ont été affectés au fonctionnement de base et 2 375,00\$ ont été utilisés à même le budget global d'outils de visibilité.

² Pour mener à bien la campagne de la rentrée scolaire, le Regroupement a déboursé 6 608,00\$ à même son fonctionnement de base.

Conclusion

Le *Regroupement des Magasins-Partage* considère que la campagne de la rentrée scolaire 2003 fut un succès d'organisation et de générosité des partenaires. Tous les enfants ont reçu de la nourriture et des effets scolaires donnant ainsi un important coup de pouce aux ménages qui se sont présentés dans l'un des huit *Magasins-Partage de la rentrée scolaire*.

La rapidité avec laquelle s'est comblée les inscriptions dès le début juillet nous confirme le constat d'un réel besoin de la population. Nous avons dû refuser de nombreux ménages dans certains quartiers desservis, et également dans les quartiers où le concept est encore inexistant. Il fait nul doute que ces besoins sont les mêmes dans de nombreux arrondissements de Montréal.

Le *Regroupement*, fort de son expertise dans l'organisation de campagnes de sollicitation, est enthousiaste face à l'idée de la reconduction du programme pour l'année 2004 et d'en assurer la récurrence. Cependant, il est clair que sans le soutien précieux de nos partenaires actuels et l'augmentation du nombre de ceux-ci, il sera impossible de répéter l'expérience ou d'accroître le nombre de *Magasins-Partage de la rentrée scolaire*.

Nous espérons que la lecture de ce bilan vous a permis de trouver réponses à vos questions et de vous présenter une image globale de la campagne 2003 du *Regroupement des Magasins-Partage de l'île de Montréal*, dans le cadre de la campagne de la rentrée scolaire.

Au nom des enfants et leur famille qui ont participé aux *Magasins-Partage de la rentrée scolaire*, nous tenons à remercier tous les partenaires qui ont contribué à la campagne 2003 de la rentrée scolaire.

Annexe 1 : Donateurs et valeur des dons

Dons reçus en argent

Donateur	Montant du don
Oeuvres du Cardinal Léger	20 000,00\$
Ville de Montréal	7 375,00\$
Fondation Fournier-Éthier	5 000,00\$
Association des chemins du soleil	250,00\$
Fondation d'aide aux défavorisés	200,00\$
Jeune chambre de commerce de Montréal	171,00\$
CSDM (Bureau des approvisionnements)	40,00\$
Total	33 036,00\$

Dons sous forme de biens et services

Donateur	Nature du don	Valeur du don
Moisson Montréal	Dons divers (Confitures, Paris pâté, chips, biscuits salés, biscuits sucrés, céréales, etc) et support en ressources humaines pour sollicitation de leurs fournisseurs de denrées alimentaires	11 900.00\$
Grand & Toy	800 paquets de crayons de couleurs	3 192.00\$
Commission scolaire de Montréal	180 règles et 70 T-shirts et support apporté à la conférence de presse (Ressources humaines, fil de presse, prêt de salle et goûter)	2 825.00\$
Hebdos Transcontinental	Partage des frais de parution de l'encart publicitaire	1000,00\$
Industries Majestic du Canada	Prêt d'un espace d'entrepôt et de matériel	1000,00\$
Papiers Scott	Papiers mouchoirs	980.00\$
Joncas postexpress	800 coffres à crayons	800.00\$
McCain	800X3 jus individuels	750.00\$
Télé-Québec	250 cartables	625.00\$
Mayrand Itée	Paquets de réglisse, préparation et division des 8 commandes ainsi que les rabais sur les livraisons	780,00\$
Expos de Montréal	16 billets	256.00\$
Environnement Canada	80 cartables	200.00\$
Jeune chambre de commerce de Montréal	Effets scolaires divers	123.00\$
Corporate Express	200 bâtons de colle	64.00\$
Total		19 754.60\$

Annexe 2 :

Coordonnées des Magasins-Partage de la rentrée scolaire 2003

MP Adrianna 2700 B, de Rouen Montréal (Québec) H2K 1N1 (Centre-sud) Sylvie Bergeron Tél : 597-0404 Fax : 527-8727
MP Le CERF 105, rue Ontario Est Montréal (Québec) H2X 1G9 (Centre-ville) Ermsgath Guerrier Tél : 288-8314 Fax : 288-4176
MP Les Chemins du Soleil 1188, rue Champlain Montréal (Québec) H2L 2R8 (Centre-sud) Marc Alarie Tél : 528-9991 Fax : 528-0726
MP Côte St-Paul / Ville Émard 3225, boul. Des Trinitaires #1 Montréal (Québec) H4E 2S4 (Sud-ouest) Anne-Rose Dubreuil Tél : 761-1280 Fax : 761-0340

MP GEMO 1905, rue Cadillac Montréal (Québec) H1N 2T4 (Mercier-ouest) Anne-Marie Rochon Tél : 253-0297 Fax : 253-9976
MP Hochelaga-Maisonneuve 1475, rue Bennett Montréal (Québec) H1V 2S5 (Hochelaga-Maisonneuve) Jeannelle Bouffard Tél : 251-2081 Fax : 251-0577
MP St-Michel 8461, Allée de St-Léonard, #3 Montréal (Québec) H1Z 1Z4 (St-Michel) Jose Mejia Tél : 727-1403 Fax : 727-4892
M St-Victor 2505, rue Hector Montréal (Québec) H1L 3X3 (Mercier-est) Roland Lévesque Paroisse St-Victor Tél : 351-4960 Fax : 351-0811